

**Sprawozdanie z działalności  
ośrodków adopcyjnych  
i interwencyjnego ośrodka  
preadopcyjnego  
za 2025 r.**

**Opracowanie:**

**Regionalne Centrum Polityki Społecznej w Łodzi**

Łódź, luty 2026 r.

## Spis treści

Wstęp .....	3
<b>A. Sprawozdanie z działalności ośrodków adopcyjnych za 2025 r. ....</b>	<b>3</b>
I. Podstawa prawna realizacji zadania dotyczącego funkcjonowania ośrodków adopcyjnych.....	3
II. Ośrodki adopcyjne działające na terenie województwa łódzkiego .....	3
III. Informacja finansowa na temat działalności ośrodków adopcyjnych .....	4
IV. Struktura poniesionych przez ośrodki adopcyjne wydatków .....	4
V. Wojewódzki Bank Danych .....	5
VI. Informacja statystyczna na temat działalności ośrodków adopcyjnych.....	7
VII. Organizowanie szkoleń dla kandydatów do przysposobienia dziecka .....	8
VIII. Organizowanie szkoleń dla kandydatów do pełnienia funkcji rodziny zastępczej.....	9
IX. Promocja idei adopcji .....	9
X. System teleinformatyczny – Oprogramowanie Adopcja .....	12
XI. Realizacja projektu pn.: „Razem wspieramy adopcję” .....	13
XII. Rządowy program „Dofinansowanie wynagrodzeń pracowników jednostek wspierania rodziny i systemu pieczy zastępczej na lata 2024-2027” .....	14
XIII. Podsumowanie .....	15
<b>B. Sprawozdanie z działalności Interwencyjnego Ośrodka Preadopcyjnego „Tuli-Luli” w Łodzi za 2025 r.....</b>	<b>17</b>
I. Podstawy prawne funkcjonowania Interwencyjnego Ośrodka Preadopcyjnego „Tuli-Luli” .....	17
II. Finansowanie Interwencyjnego Ośrodka Preadopcyjnego „Tuli-Luli” .....	17
III. Interwencyjny ośrodek preadopcyjny jako forma instytucjonalnej pieczy zastępczej.....	18
IV. Kadra Interwencyjnego Ośrodka Preadopcyjnego „Tuli-Luli” .....	21
V. Współpraca z instytucjami i organizacjami .....	21
VI. Centralny Rejestr Pieczy Zastępczej .....	22
VII. Podsumowanie .....	22
<b>C. Plany działań na 2026 r.....</b>	<b>23</b>

## **Wstęp**

Działając w oparciu o art. 185 ust. 2 ustawy z dnia 9 czerwca 2011 r. o wspieraniu rodziny i systemie pieczy zastępczej (Dz. U. z 2025 r. poz. 49 ze zm.) kierownik regionalnego ośrodka polityki społecznej składa zarządowi województwa coroczne sprawozdanie z działalności interwencyjnego ośrodka preadopcyjnego oraz ośrodka adopcyjnego, a także przedstawia plany działań tych jednostek na kolejny rok.

## **A. Sprawozdanie z działalności ośrodków adopcyjnych za 2025 r.**

### **I. Podstawa prawna realizacji zadania dotyczącego funkcjonowania ośrodków adopcyjnych**

Organizowanie i prowadzenie ośrodków adopcyjnych jest zadaniem zleconym z zakresu administracji rządowej realizowanym przez samorząd województwa na podstawie art. 184 ustawy z dnia 9 czerwca 2011 r. o wspieraniu rodziny i systemie pieczy zastępczej.

### **II. Ośrodki adopcyjne działające na terenie województwa łódzkiego**

Na terenie województwa łódzkiego działają:

1. Regionalny Ośrodek Adopcyjny w Łodzi, ul. Północna 27/29 z Filią w Piotrkowie Trybunalskim, ul. Dąbrowskiego 13 – jednostka organizacyjna Samorządu Województwa Łódzkiego,
2. Archidiecezjalny Ośrodek Adopcyjny, ul. Broniewskiego 1a – prowadzony przez Centrum Służby Rodzinie w Łodzi,
3. Towarzystwo Przyjaciół Dzieci Ośrodek Adopcyjny Łódzkiego Oddziału Regionalnego w Łodzi, al. Piłsudskiego 150/152 – prowadzony przez Towarzystwo Przyjaciół Dzieci Łódzki Oddział Regionalny.

Regionalny Ośrodek Adopcyjny został powołany uchwałą Nr XVIII/306/11 Sejmiku Województwa Łódzkiego z dnia 29 listopada 2011 r. w sprawie powołania Regionalnego Ośrodka Adopcyjnego w Łodzi.

Samorząd Województwa Łódzkiego, na podstawie art. 190 ustawy z dnia 9 czerwca 2011 r. o wspieraniu rodziny i systemie pieczy zastępczej, powierzył prowadzenie

niepublicznych ośrodków adopcyjnych na terenie województwa łódzkiego Centrum Służby Rodzinie oraz Towarzystwu Przyjaciół Dzieci Łódzkiemu Oddziałowi Regionalnemu w Łodzi. Umowy zawarte zostały na okres 5 lat, tj. od 1 lipca 2025 r. do 30 czerwca 2030 r.

### III. Informacja finansowa na temat działalności ośrodków adopcyjnych

W 2025 r. Województwo Łódzkie otrzymało z budżetu państwa dotację na organizowanie i prowadzenie ośrodków adopcyjnych w wysokości **3 855 027,00 zł**. Podział środków finansowych na poszczególne ośrodki przedstawia poniższa tabela:

L.p.	Nazwa ośrodka adopcyjnego	Kwota otrzymanej dotacji w 2025 r. (w zł)	Kwota wykorzystanej dotacji w 2025 r. (w zł)
1.	Regionalny Ośrodek Adopcyjny w Łodzi	2 252 900	2 252 889,98
2.	Archidiecezjalny Ośrodek Adopcyjny	808 400	808 281,02
3.	Towarzystwo Przyjaciół Dzieci Ośrodek Adopcyjny Łódzkiego Oddziału Regionalnego w Łodzi	793 727	793 727,00
Łącznie		<b>3 855 027</b>	<b>3 854 898</b>

Niewykorzystana kwota dotacji wynosi 129 zł. W porównaniu z 2024 r. dotacja dla Województwa Łódzkiego została zwiększona o 334 303 zł, co stanowi wzrost o 9,5%.

### IV. Struktura poniesionych przez ośrodki adopcyjne wydatków

Środki finansowe na realizację zadania polegającego na organizowaniu i prowadzeniu ośrodków adopcyjnych pochodziły w całości z dotacji z budżetu państwa.

Wysokość poniesionych wydatków ogółem na obsługę zadania z zakresu organizowania i prowadzenia ośrodków adopcyjnych stanowiła kwota

– **3 854 898 zł**, w tym:

- wydatki na wynagrodzenia wraz z pochodnymi – **3 031 964,82 zł**, co stanowi 79% wykorzystanych środków,
- wydatki inwestycyjne – **0 zł**,
- wydatki administracyjne – **691 455,28 zł**, co stanowi 18% wykorzystanych środków,
- wydatki związane z obsługą Wojewódzkiego Banku Danych – **131 477,90 zł**, co stanowi 3% wykorzystanych środków.

#### **V. Wojewódzki Bank Danych**

Zgodnie z uchwałą Nr XVIII/306/11 Sejmiku Województwa Łódzkiego z dnia 29 listopada 2011 r. w sprawie powołania Regionalnego Ośrodka Adopcyjnego w Łodzi, Regionalny Ośrodek Adopcyjny został wyznaczony do prowadzenia wojewódzkiego banku danych o dzieciach, które mogą być przysposobione.

#### **Działania podjęte przez Ośrodek w ramach Wojewódzkiego Banku Danych:**

1. Zapytanie o sytuację prawną zgłoszonego dziecka – 61.
2. Wystąpienie o ustalenie sytuacji prawnej do sądu – 67.
3. Rejestracja Karty Dziecka ogółem – 1044:
  - w tym otrzymanych z terenu własnego województwa – 53.
4. Przekazanie Karty Dziecka do CBD – 45,
5. Kwalifikacja dziecka przez OA prowadzący CBD do przysposobienia międzynarodowego - 6.
6. Liczba dzieci zgłoszonych do WBD przez ośrodki adopcyjne z województwa łódzkiego – 53.
7. Liczba dzieci zgłoszonych do WBD przez ośrodki adopcyjne z pozostałych województw w kraju – 1015.
8. Liczba dzieci, o których informacje WBD przesłał do ośrodków adopcyjnych w województwie łódzkim – 1068.

9. Za pośrednictwem WBD udało się pozyskać 8 rodzin z terenu województwa łódzkiego, w których umieszczono 9 dzieci oraz 1 rodzinę z terenu kraju, w której umieszczono 1 dziecko.
10. Do adopcji z przemieszczeniem poza granice kraju zostało zgłoszonych 45 dzieci, w tym rodzeństwa, dla których niezbędne jest pozyskanie 39 rodzin.

## VI. Informacja statystyczna na temat działalności ośrodków adopcyjnych

Lp.	Wyszczególnienie	Regionalny Ośrodek Adopcyjny	Archidiecezjalny Ośrodek Adopcyjny	TPD Ośrodek Adopcyjny	Łącznie
1.	Poradnictwo prowadzone przez ośrodki adopcyjne dla:	1471	746	738	2955
1.1.	rodzin przysposabiających	1320	690	654	2664
1.2.	osób przysposabiających niepozostających w związku małżeńskim	126	8	33	167
1.3.	rodzin naturalnych	25	48	51	124
2.	Szkolenia prowadzone przez ośrodki adopcyjne dla kandydatów na rodziny przysposabiające (liczba przeszkolonych osób)	31	16	28	75
3.	Posiedzenia w sprawie okresowej oceny sytuacji dziecka, w tym:	2408	923	726	4057
3.1.	dzieci, których sprawy były przedmiotem posiedzeń	1345	532	530	2407
4.	Opinia kwalifikacyjna dla kandydata do przysposobienia dziecka, w tym:	106	50	50	206
4.1.	kandydata niepozostającego w związku małżeńskim	9	2	5	16
5.	Kwalifikacja dziecka do przysposobienia	67	35	43	145
6.	Dzieci, w stosunku do których złożono do sądu wnioski o przysposobienie	38	19	22	79
7.	Dzieci przysposobione w przysposobieniu krajowym w tym:	45	25	33	103
7.1.	dzieci przysposobione zakwalifikowane uprzednio do przysposobienia przez ośrodek adopcyjny działający na terenie województwa	19	19	15	53
7.2.	dzieci przysposobione zakwalifikowane uprzednio do przysposobienia przez ośrodek adopcyjny działający na terenie województwa, zgłoszone do wojewódzkiego banku danych	1	2	5	8

Lp.	Wyszczególnienie	Regionalny Ośrodek Adopcyjny	Archidiecezjalny Ośrodek Adopcyjny	TPD Ośrodek Adopcyjny	Łącznie
7.3.	dzieci przysposobione przez osoby wskazane w art. 170 ust. 1 pkt 1 ustawy z dnia 9 czerwca 2011 r. o wspieraniu rodziny i systemie pieczy zastępczej	16	2	4	22
7.4.	dzieci przysposobione przez osoby wskazane w art. 170 ust. 1 pkt 2 ustawy z dnia 9 czerwca 2011 r. o wspieraniu rodziny i systemie pieczy zastępczej	9	1	8	18
7.5.	dzieci przysposobione przez rodziny lub osoby przysposabiające niepozostające w związku małżeńskim, inne niż wskazane w art. 170 ust. 1 pkt 1 i 2 ustawy z dnia 9 czerwca 2011 r. o wspieraniu rodziny i systemie pieczy zastępczej, które wcześniej przysposobiły rodzeństwo dziecka	0	1	1	2
8.	Dzieci przysposobione w przysposobieniu międzynarodowym	0	1	0	1
9.	Wsparcie psychologiczno-pedagogiczne w postępowaniu postadopcyjnym	267	125	123	515

## VII. Organizowanie szkoleń dla kandydatów do przysposobienia dziecka

Szkolenia kandydatów do przysposobienia dziecka realizowane są w oparciu o programy, które zatwierdza, na okres pięciu lat, minister właściwy do spraw rodziny, na wniosek podmiotu prowadzącego szkolenia, co następuje w drodze decyzji. W okresie sprawozdawczym ośrodki adopcyjne realizowały następujące programy szkolenia:

- „**Q adopcji**” – autorski program opracowany i realizowany przez Regionalny Ośrodek Adopcyjny w Łodzi, zatwierdzony decyzją Ministra Rodziny, Pracy i Polityki Społecznej Nr 1/2020/RA z dnia 25.02.2020 r. oraz decyzją Ministra Rodziny, Pracy i Polityki Społecznej Nr 1/2025/RA z dnia 3 marca 2025 r.
- „**PRIDE: Adopcja 2020**” – zatwierdzony decyzją Ministra Rodziny i Polityki Społecznej Nr 4/2020/RA z dnia 21.12.2020 r. Szkolenia realizowało Towarzystwo

Przyjaciół Dzieci Ośrodek Adopcyjny Łódzkiego Oddziału Regionalnego w Łodzi oraz Regionalny Ośrodek Adopcyjny w Łodzi.

- „**Dziecko w rodzinie**” – zatwierdzony decyzją Ministra Rodziny i Polityki Społecznej Nr 4/2023/RA z dnia 18.08.2023 r. Szkolenie realizował Archidiecezjalny Ośrodek Adopcyjny w Łodzi.

W okresie sprawozdawczym, ośrodki adopcyjne przeszkoliły 75 kandydatów do przysposobienia (w tym 37 rodzin oraz 1 osobę niepozostającą w związku małżeńskim).

### **VIII. Organizowanie szkoleń dla kandydatów do pełnienia funkcji rodziny zastępczej**

W związku z zapisami art. 156 ust. 1 pkt 11a i 11b ustawy z dnia 9 czerwca 2011 r. o wspieraniu rodziny i systemie pieczy zastępczej dotyczącymi prowadzenia przez ośrodki adopcyjne szkoleń dla kandydatów do pełnienia funkcji rodziny zastępczej lub prowadzenia rodzinnego domu dziecka, a także kandydatów do pełnienia funkcji dyrektora placówki opiekuńczo-wychowawczej typu rodzinnego oraz wydawania świadectw ukończenia tych szkoleń, ośrodki adopcyjne z terenu województwa łódzkiego w 2025 r. zorganizowały 3 szkolenia dla kandydatów do pełnienia funkcji rodziny zastępczej. Szkolenia te przeprowadzone zostały programem:

- „**RODZINA**” - szkolenie realizowało Towarzystwo Przyjaciół Dzieci Ośrodek Adopcyjny Łódzkiego Oddziału Regionalnego w Łodzi.

- „**PRIDE: RODZINNA PIECZA ZASTĘPCZA 2020**”- szkolenie realizował Regionalny Ośrodek Adopcyjny w Łodzi oraz Archidiecezjalny Ośrodek Adopcyjny w Łodzi.

W okresie sprawozdawczym, ośrodki adopcyjne przeszkoliły 23 kandydatów do pełnienia funkcji rodziny zastępczej (w tym 10 rodzin oraz 8 osób niepozostających w związku małżeńskim).

### **IX. Promocja idei adopcji**

Pośród ustawowych zadań ośrodków adopcyjnych znajduje się zadanie dotyczące promowania idei adopcji, w tym poszukiwania kandydatów do przysposobienia dziecka. Zadanie to, w dobie spadającej liczby osób zainteresowanych przysposobieniem dziecka, nabiera kluczowego znaczenia i wymaga

od pracowników ośrodków adopcyjnych stosowania różnorodnych form i strategii promocyjnych, umożliwiających dotarcie do jak najszerszego grona odbiorców.

W 2025 roku ośrodki adopcyjne wykorzystywały następujące kanały promocji:

- bieżące zamieszczanie i aktualizacja treści na stronach internetowych;
- prowadzenie profili na portalu społecznościowym Facebook oraz na TikToku;
- przygotowanie i emisja spotu reklamowego dotyczącego poszukiwania kandydatów do przysposobienia w Miejskim Przedsiębiorstwie Komunikacyjnym w Łodzi (w akcji udział wzięły 344 pojazdy MPK);
- zorganizowanie przez Towarzystwo Przyjaciół Dzieci Ośrodek Adopcyjny Łódzkiego Oddziału Regionalnego w Łodzi, jubileuszu 50-lecia działalności ośrodka adopcyjnego oraz konferencji pn.: „Dać oparcie – rola dorosłego w stabilizowaniu dziecka w pieczy zastępczej i adopcji”;
- organizowanie dni otwartych dla osób zainteresowanych tematyką adopcji;
- występowanie przedstawicieli ośrodków adopcyjnych w audycjach radiowych i telewizyjnych, poświęconych szeroko rozumianej tematyce adopcyjnej;
- organizowanie zjazdów rodzin adopcyjnych;
- wystawianie stoisk wystawienniczych podczas imprez o charakterze lokalnym oraz wojewódzkim, m.in. podczas Targów Ekonomii Społecznej, Dożynek Województwa Łódzkiego;
- udział przedstawicieli ośrodków adopcyjnych w konferencjach w charakterze prelegentów, jak i w charakterze odbiorców oraz udział w szkoleniach, warsztatach i webinarach;
- współudział merytoryczny ośrodków adopcyjnych w konferencji pn. „Moc więzi - rola profesjonalistów w procesie adopcyjnym” zorganizowanej przez Regionalne Centrum Polityki Społecznej w Łodzi z okazji Światowego Dnia Adopcji;
- udział w „Polówkach”, czyli wakacyjnych projekcjach filmów w plenerze o tematyce adopcyjnej, podczas których organizowane były konkursy z nagrodami dla uczestników i podczas których przybliżano zgromadzonym na czym polegają procedury adopcyjne;
- organizowanie akcji promocyjnych w kawiarniach, bibliotekach;
- dystrybuowanie materiałów promocyjnych.

Poniżej zdjęcia z przykładowych działań promocyjnych ośrodków adopcyjnych w 2025 roku.



**ARCHIDIEJEZJAŁNY OSRÓDEK ADOPCYJNY**

- Dzieciom - wspaniałych rodziców i szczęśliwego dzieciństwa
- Rodzicom adopcyjnym - radości i spełnienia
- Pracownikom ośrodków adopcyjnych - siły, sensu i satysfakcji z pracy
- Wszystkim - zrozumienia dla idei adopcji

**9 listopada Światowy Dzień Adopcji**





## X. System teleinformatyczny – Oprogramowanie Adopcja

W dniu 1 lutego 2023 r. weszła w życie ustawa z dnia 7 października 2022 r. o zmianie ustawy o wspieraniu rodziny i systemie pieczy zastępczej oraz niektórych innych ustaw, która wprowadziła m. in. system teleinformatyczny służący

do prowadzenia procedur dotyczących spraw z zakresu przysposobienia dziecka. System ten zakłada przede wszystkim zapewnienie anonimowości kandydatów do przysposobienia, jak również zapewnienie ograniczonego dostępu do danych osobowych dziecka oraz kandydatów, a także prawo kandydatów do wyboru ośrodka adopcyjnego na terenie kraju. Aktualnie sprawy z zakresu przysposobienia, są prowadzone przy pomocy Oprogramowania Adopcja, które jest na bieżąco aktualizowane i dostosowywane do potrzeb użytkowników. Zgodnie z udzielonym przez Marszałka Województwa Łódzkiego upoważnieniem, Dyrektor Regionalnego Centrum Polityki Społecznej w Łodzi nadaje i cofa uprawnienia dostępu ośrodkom adopcyjnym do systemu teleinformatycznego służącego do prowadzenia procedur dotyczących spraw z zakresu przysposobienia.

#### **XI. Realizacja projektu pn.: „Razem wspieramy adopcję”**

Od 1 stycznia 2025 roku do 30 czerwca 2027 roku Regionalny Ośrodek Adopcyjny w Łodzi w partnerstwie z Centrum Służby Rodzinie prowadzącym Archidiecezjalny Ośrodek Adopcyjny oraz Towarzystwem Przyjaciół Dzieci prowadzącym Towarzystwo Przyjaciół Dzieci Ośrodek Adopcyjny Łódzkiego Oddziału Regionalnego w Łodzi, realizuje projekt pn.: „Razem wspieramy adopcję”, współfinansowany ze środków Unii Europejskiej w ramach programu regionalnego Fundusze Europejskie dla Łódzkiego 2021-2027, Priorytet FELD.07 „Fundusze Europejskie dla zatrudnienia i integracji w Łódzkim”, Działanie FELD.07.12. „Usługi na rzecz rodziny”. Całkowita wartość projektu wynosi 3 183 487,47 zł, w tym dofinansowanie 3 021 233,47 zł. Celem projektu jest zapewnienie kompleksowego wsparcia w procesie pre i postadopcji poprzez wielokierunkowe działania skierowane do dzieci oczekujących na adopcję, kandydatów na rodziców adopcyjnych, rodzin adopcyjnych oraz ich otoczenia. W roku 2025 ze wsparcia projektu w postaci m.in. szkoleń, warsztatów, spotkań, specjalistycznych diagnoz, usług opiekuna przejścia dziecka do adopcji, pedagoga oraz asystenta adopcyjnego więzi skorzystały 533 osoby, w tym 196 dzieci, 18 rodziców adopcyjnych, 78 kandydatów na rodziców adopcyjnych, 28 osób z otoczenia rodzin adopcyjnych oraz 19 pracowników związanych z procesem adopcji.

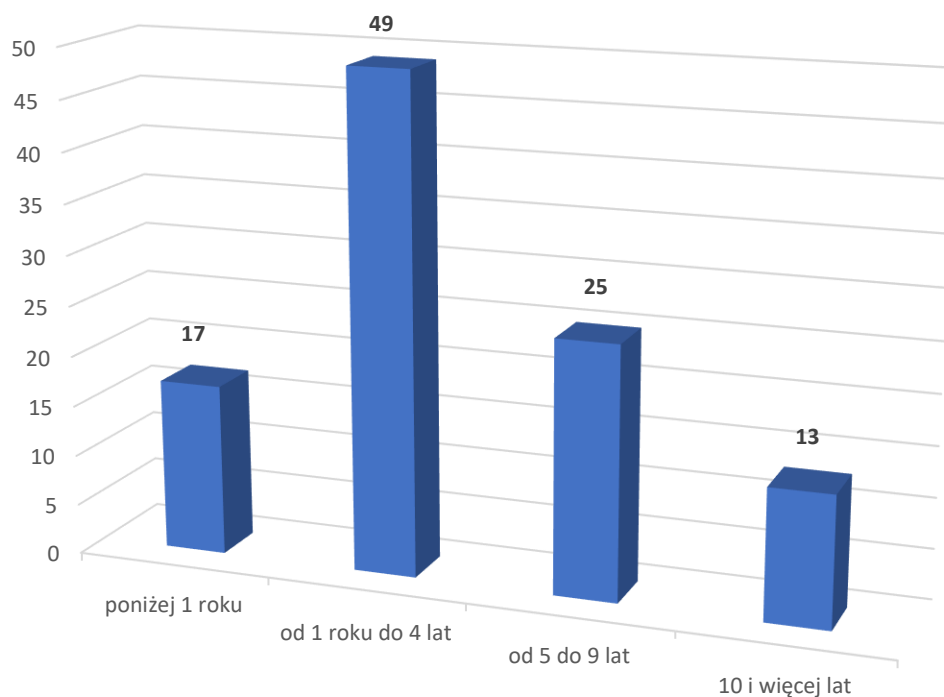
## **XII. Rządowy program „Dofinansowanie wynagrodzeń pracowników jednostek wspierania rodziny i systemu pieczy zastępczej na lata 2024-2027”**

Uchwałą Nr 63 Rady Ministrów z dnia 19 czerwca 2024 r. (M.P. poz. 504) ustanowiony został rządowy program „Dofinansowanie wynagrodzeń pracowników jednostek wspierania rodziny i systemu pieczy zastępczej na lata 2024-2027”. Program objął wsparciem pracowników jednostek wspierania rodziny i systemu pieczy zastępczej zatrudnionych przez jednostki organizacyjne gmin, powiatów, województw oraz pracowników zatrudnionych przez podmioty niepubliczne, które zgodnie z art. 190 ustawy z dnia 9 czerwca 2011 r. o wspieraniu rodziny i systemie pieczy zastępczej realizują ww. zadania na zlecenie jednostek samorządu terytorialnego, tj. m.in. pracowników interwencyjnych ośrodków preadopcyjnych oraz pracowników ośrodków adopcyjnych. Województwo Łódzkie w 2025 r. otrzymało kwotę w wysokości 629 415 zł z przeznaczeniem na dodatki motywacyjne oraz koszty składek od tych dodatków dla osób zatrudnionych na podstawie umowy o pracę w jednostkach organizacyjnych wspierania rodziny i systemu pieczy zastępczej, prowadzonych przez Województwo Łódzkie, oraz zatrudnionych na podstawie umowy o pracę przez podmioty niepubliczne, którym Województwo Łódzkie zleciło realizację zadania własnego z zakresu wspierania rodziny i systemu pieczy zastępczej oraz zadania zleconego z zakresu administracji rządowej realizowanego przez samorząd województwa. Na dodatki w wysokości 1 000 zł miesięcznie z dotacji z budżetu państwa przyznano Regionalnemu Ośrodkowi Adopcyjnemu w Łodzi oraz podmiotom niepublicznym prowadzącym ośrodki adopcyjne, tj. Centrum Służby Rodzinie w Łodzi oraz Towarzystwu Przyjaciół Dzieci Łódzkiemu Oddziałowi Regionalnemu środki finansowe w wysokości 396 315 zł, z czego podmioty wykorzystały 381 242,90 zł.

### **XIII. Podsumowanie**

1. W 2025 r. ośrodki adopcyjne przeprowadziły 95 procedur adopcyjnych (94 procedury adopcyjne krajowe oraz 1 procedurę międzynarodową).
2. Liczba dzieci przysposobionych w 2025 r. wyniosła 104 (103 dzieci w przysposobieniu krajowym oraz 1 dziecko w przysposobieniu międzynarodowym).
3. W 2025 r. nastąpił wzrost o 27 % liczby przeszkolonych przez ośrodki adopcyjne kandydatów na rodziny przysposabiające względem 2024 r.
4. Ośrodki adopcyjne realizowały zadania wynikające z ustawy o wspieraniu rodziny i systemie pieczy zastępczej, dzięki czemu możliwe było organizowanie środowiska rodzinnego dla dzieci pozbawionych opieki rodzicielskiej poprzez prowadzenie procedur przysposobienia, profesjonalne przygotowanie kandydatów na rodziców adopcyjnych, wsparcie psychologiczno-pedagogiczne kandydatów do przysposobienia dziecka, wsparcie psychologiczno-pedagogiczne rodzin, które przysposobiły dziecko, rodzin naturalnych, a także kobiet w ciąży oraz pacjentek oddziałów ginekologiczno-położniczych, które sygnalizują zamiar pozostawienia dziecka bezpośrednio po urodzeniu. Realizując swoje zadania ośrodki adopcyjne udzieliły w 2025 r. 2 955 porad.
5. Analogicznie do 2024 r. najliczniejszą grupę przysposobionych w 2025 r. dzieci stanowiły dzieci w wieku od 1 roku do 4 lat. Struktura wiekowa przysposobionych dzieci przedstawia się następująco: poniżej 1 roku – 17 dzieci, od 1 roku do 4 lat – 49 dzieci, od 5 do 9 lat – 25 dzieci, 10 i więcej lat – 13 dzieci. Spośród wszystkich dokonanych adopcji przysposobionych zostało 8 dzieci z orzeczeniem o niepełnosprawności. Strukturę wiekową przysposobionych w 2025 r. dzieci przedstawia poniższy wykres.

Wykres 1. Struktura wiekowa dzieci przysposobionych w roku 2025 w województwie łódzkim



Źródło. opracowanie własne na podstawie danych RCPS w Łodzi.

6. Według stanu na 31.12.2025 r. liczba oczekujących na dziecko rodzin wyniosła 43. Na umieszczenie w rodzinie adopcyjnej oczekiwało 134 dzieci.
7. Jednym z kluczowych elementów działalności ośrodków adopcyjnych stało się prowadzenie działań promocyjnych, w tym poszukiwanie kandydatów do przysposobienia dziecka.
8. Ustanowienie od 01.07.2024 r. i wdrożenie rządowego programu „Dofinansowanie wynagrodzeń pracowników jednostek wspierania rodziny i systemu pieczy zastępczej na lata 2024-2027” stanowiło realne wsparcie finansowe pracowników ośrodków adopcyjnych.
9. Realizacja projektu pn.: „Razem wspieramy adopcję”, współfinansowanego ze środków Unii Europejskiej w ramach programu regionalnego Fundusze Europejskie dla Łódzkiego 2021-2027 poszerzyła działania ośrodków adopcyjnych, umożliwiając im objęcie wsparciem znacznie większej liczby osób oraz zastosowanie nowych rozwiązań w zakresie tematyki adopcji.

## **B. Sprawozdanie z działalności Interwencyjnego Ośrodka Preadopcyjnego „Tuli-Luli” w Łodzi za 2025 r.**

### **I. Podstawy prawne funkcjonowania Interwencyjnego Ośrodka Preadopcyjnego „Tuli-Luli”**

Prowadzenie interwencyjnego ośrodka preadopcyjnego jest zadaniem własnym samorządu województwa, o charakterze fakultatywnym, wynikającym z zapisów art. 183 pkt 1 ustawy z dnia 9 czerwca 2011 r. o wspieraniu rodziny i systemie pieczy zastępczej.

Samorząd Województwa Łódzkiego powierzył prowadzenie Interwencyjnego Ośrodka Preadopcyjnego „Tuli-Luli” Fundacji Gajusz. Umowa zawarta została na okres od 1 lipca 2024 r. do 30 czerwca 2026 r. Interwencyjny Ośrodek Preadopcyjny „Tuli-Luli” Ośrodek mieści się w Łodzi przy ul. gen. Jarosława Dąbrowskiego 87.

Ośrodek jest aktualnie jedną z trzech w kraju (po województwie mazowieckim i śląskim), tego typu instytucjonalną formą pieczy zastępczej. W imieniu Samorządu Województwa Łódzkiego zadanie jest realizowane przez Regionalne Centrum Polityki Społecznej w Łodzi.

### **II. Finansowanie Interwencyjnego Ośrodka Preadopcyjnego „Tuli-Luli”**

Na realizację zadania w budżecie Województwa Łódzkiego na 2025 r. zabezpieczono środki w wysokości **2 300 000 zł**. Zgodnie ze złożonymi zapotrzebowaniami, Fundacji przekazano 2 299 616 zł., z czego organizacja wykorzystła 2 289 314,46 zł.

Zgodnie z art. 196 ust. 3 ustawy o wspieraniu rodziny i systemie pieczy zastępczej średnie miesięczne wydatki przeznaczone na utrzymanie dziecka w interwencyjnym ośrodku preadopcyjnym są ustalane przez marszałka województwa i ogłaszane w wojewódzkim dzienniku urzędowym.

Średnie miesięczne wydatki przeznaczone na utrzymanie dziecka w Interwencyjnym Ośrodku Preadopcyjnym „Tuli-Luli”, ogłoszone przez Marszałka Województwa Łódzkiego, wynosiły:

- 9 042,37 zł – w okresie 01.01.2025 r. - 28.02.2025 r.

- 12 416,52 zł – w okresie 01.03.2025 r. - 31.12.2025 r.

### **III. Interwencyjny ośrodek preadopcyjny jako forma instytucjonalnej pieczy zastępczej**

Interwencyjny ośrodek preadopcyjny jest jedną z trzech form instytucjonalnej pieczy zastępczej. W Ośrodku umieszcza się dzieci, które wymagają specjalistycznej opieki i w okresie oczekiwania na przysposobienie nie mogą zostać umieszczone w rodzinnej pieczy zastępczej.

Pobyt dziecka w interwencyjnym ośrodku preadopcyjnym nie może trwać dłużej niż do ukończenia przez dziecko 1. roku życia. Celem nadrzędnym interwencyjnego ośrodka preadopcyjnego jest szybkie przywracanie rodziny niemowlętom pozbawionym opieki rodziców biologicznych.

Interwencyjny Ośrodek Preadopcyjny „Tuli-Luli” posiada 15 miejsc organizacyjnych. Ośrodek podejmuje szeroki zakres działań diagnostycznych, terapeutycznych i organizacyjnych, ukierunkowanych na rozpoznanie indywidualnych potrzeb dzieci, opracowanie planów pracy oraz zapewnienie wysokiej jakości opieki.

Najczęściej występujące problemy zdrowotne wśród podopiecznych Ośrodka dotyczyły chorób układu pokarmowego, oddechowego oraz ośrodkowego układu nerwowego, a także zaburzeń rozwoju ruchowego i psychoruchowego. W ostatnim roku zaobserwowano wyraźny wzrost liczby przyjmowanych dzieci, których biologiczne matki w okresie ciąży spożywały alkohol, przyjmowały substancje psychoaktywne, nie monitorowały przebiegu ciąży, nie odżywiały się w sposób prawidłowy oraz nie korzystały z opieki medycznej. Odnotowywano również przypadki porodów poza szpitalem oraz odbywających się pod wpływem alkoholu, w wyniku czego noworodki miały we krwi obecne promile alkoholu. Stanowiło to najpoważniejsze i najbardziej złożone wyzwanie zdrowotne oraz rozwojowe wśród dzieci objętych opieką Ośrodka. Ponadto wyzwaniem występującym zarówno w latach ubiegłych, jak i utrzymującym się w okresie sprawozdawczym, było przyjmowanie dzieci wymagających karmienia lub dokarmiania za pomocą sondy.

Dzieci objęte opieką IOP korzystały z konsultacji specjalistycznych m.in. w poradniach genetycznych, kardiologicznych, neonatologicznych, ortopedycznych, neuropsychologicznych, chirurgicznych, hematologicznych, gastrologicznych,

alergologicznych, metabolicznych, patologii noworodka oraz neurologicznych. U części dzieci występowały trudności związane z przyjmowaniem pokarmów, co wymagało systematycznego monitorowania tempa wzrastania, masy ciała oraz ogólnego stanu zdrowia. Znaczna część rozpoznawanych zaburzeń i nieprawidłowości zdrowotnych pozostaje w bezpośrednim związku z prenatalną ekspozycją na alkohol oraz inne substancje psychoaktywne. Na bieżąco realizowane są działania diagnostyczne obejmujące m.in. badania obrazowe (np. USG jamy brzusznej, USG stawów biodrowych), badania neurologiczne (EEG) oraz badania laboratoryjne, zgodnie z indywidualnymi potrzebami dzieci.

W zakresie funkcjonowania rozwojowego u podopiecznych często obserwowano deprivację sensoryczną, trudności w zakresie samoregulacji układu nerwowego, opóźnienia rozwoju psychoruchowego, nieprawidłowe wzorce ruchowe (w tym np. asymetrie), zaburzenia integracji sensorycznej, nieprawidłowe napięcie mięśniowe oraz opóźniony rozwój mowy.

Opieka sprawowana w IOP „Tuli-Luli” ma charakter zindywidualizowany i dostosowywana jest do aktualnych potrzeb zdrowotnych oraz rozwojowych dzieci. Obejmuje ona m.in. dobór odpowiedniego sposobu żywienia, wprowadzanie diet rozszerzonych, stosowanie specjalistycznych środków pielęgnacyjnych i dermatologicznych, a także planowe oddziaływania stymulacyjne z wykorzystaniem bodźców dźwiękowych, wzrokowych i czuciowych, adekwatnych do możliwości percepcyjnych dzieci.

Rodziny adopcyjne, zastępcze oraz biologiczne objęte są stałym, profesjonalnym wsparciem zespołu specjalistów, w tym fizjoterapeutów, psychologów, neuropsychologa oraz pedagoga. Istotną rolę w procesie regulowania sytuacji prawnej dzieci odgrywa również współpraca z prawnikiem, który na bieżąco analizuje i monitoruje sytuację podopiecznych.

W okresie od 1 stycznia 2025 r. do 31 grudnia 2025 r. w Interwencyjnym Ośrodku Preadopcyjnym „Tuli-Luli” umieszczono **17** dzieci. Główną przyczyną umieszczenia dzieci w Ośrodku jest fakt pozostawiania przez matki w szpitalach bezpośrednio po urodzeniu, a następnie wyrażenie przed sądem rejonowym tzw. zgody blankietowej na przysposobienie dziecka przez nieznaną rodziców.

Wszystkie dzieci zostały umieszczone na mocy postanowienia sądu i wydanego przez Regionalne Centrum Polityki Społecznej w Łodzi skierowania.

Łącznie w okresie sprawozdawczym opieką objęto **31** niemowląt, z następujących powiatów:

- Miasto Łódź – 8 dzieci,
- powiat wieluński – 5 dzieci,
- powiat pabianicki – 4 dzieci,
- powiat bełchatowski – 1 dziecko,
- powiat zgierski - 2 dzieci,
- powiat strzelecko-drezdeński – 1 dziecko (woj. lubuskie),
- powiat łęczycki – 1 dziecko,
- powiat łaski – 1 dziecko,
- Miasto Koszalin – 1 dziecko (woj. zachodniopomorskie),
- Miasto Piotrków Trybunalski – 1 dziecko,
- powiat piotrkowski - 1 dziecko,
- powiat ostródzki – 1 dziecko (woj. warmińsko-mazurskie),
- Miasto Skierniewice – 1 dziecko,
- Miasto Szczecin – 1 dziecko (woj. zachodniopomorskie),
- Miasto Częstochowa – 1 dziecko (woj. śląskie),
- 1 dziecko cudzoziemskie (Filipiny), dla którego powiatem wnioskującym było M. Łódź.

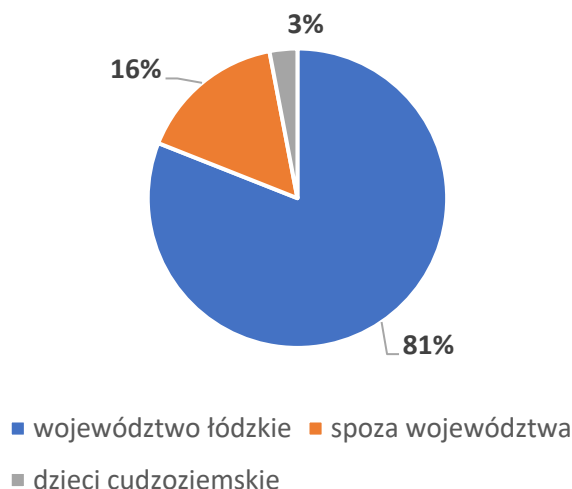
W okresie sprawozdawczym Ośrodek opuściło łącznie 19 dzieci, w tym:

- 1 dziecko powróciło do rodziny biologicznej,
- 10 dzieci zostało przysposobionych,
- 8 dzieci zostało umieszczonych w rodzinnej pieczy zastępczej.

Na dzień 31 grudnia 2025 r. na ewidencji Ośrodka przebywało **12** dzieci.

Dyrektor Regionalnego Centrum Polityki Społecznej w Łodzi w 2025 r. wydał 20 skierowań dla dzieci do Ośrodka ( w tym 3 nie zostały zrealizowane przez powiaty).

Wykres 2. Udział dzieci z terenu województwa łódzkiego w ogóle dzieci umieszczonych w 2025 r. w IOP „Tuli-Luli”.



Źródło. opracowanie własne na podstawie danych RCPS w Łodzi.

#### **IV. Kadra Interwencyjnego Ośrodka Preadopcyjnego „Tuli-Luli”**

Na dzień 31 grudnia 2025 r. kadrę merytoryczną Ośrodka stanowili: dyrektor, pedagog, 3 wychowawców, 14 opiekunek, logopeda, 2 terapeutów, 2 psychologów. Praca z małymi, wymagającymi specjalistycznej opieki dziećmi wymaga zatrudnienia wykwalifikowanej kadry. Jednym z problemów w działalności tej formy pieczy zastępczej jest zatrudnienie osób na stanowisku opiekun dziecięcy spełniających wąski zakres kwalifikacji wskazany w ustawie. Sukcesem jest działająca procedura wdrażania dla nowych opiekunów, monitorowanie pracy, udział w licznych szkoleniach, możliwość comiesięcznych superwizji.

Ważną formą wsparcia finansowego dla pracowników IOP „Tuli-Luli” zatrudnionych na podstawie umowy o pracę był rządowy program „Dofinansowanie wynagrodzeń pracowników jednostek wspierania rodziny i systemu pieczy zastępczej na lata 2024-2027”. Na dodatki w wysokości 1 000 zł miesięcznie z dotacji z budżetu państwa przekazano Fundacji Gajusz środki finansowe w wysokości 193 744 zł., czego organizacja wykorzystwała 192 998,01 zł.

#### **V. Współpraca z instytucjami i organizacjami**

Realizacja zadania opiera się na ścisłej współpracy Interwencyjnego Ośrodka Preadopcyjnego „Tuli-Luli” z Regionalnym Centrum Polityki Społecznej w Łodzi,

ośrodkami adopcyjnymi, powiatowymi centrami pomocy rodzinie, organizatorami rodzinnej pieczy zastępczej, podmiotami leczniczymi, sądami rodzinnymi. W 2025 r. Ośrodek zorganizował 57 zespołów do spraw okresowej oceny sytuacji dziecka. Do ośrodków adopcyjnych zgłoszonych zostało 9 dzieci z uregulowaną sytuacją prawną.

Szczególnym sukcesem zakończył się długotrwały i złożony proces powrotu jednego z podopiecznych do rodziny biologicznej zamieszkującej na innym kontynencie.

Dziecko urodziło się w Polsce i przez cały okres pobytu w Ośrodku pozostawało pod opieką IOP. Proces ten został przeprowadzony przy ścisłej współpracy z instytucjami co umożliwiło bezpieczne i zgodne z dobrem dziecka połączenie z rodziną biologiczną.

## **VI. Centralny Rejestr Pieczy Zastępczej**

W 2025 r. nowym obligatoryjnym zadaniem dla marszałka województwa stało się prowadzenie Centralnego Rejestru Pieczy Zastępczej, zgodnie z art. 38d ustawy o wspieraniu rodziny i systemie pieczy zastępczej. Utworzony przez Ministra Rodziny, Pracy i Polityki Społecznej rejestr ma usprawnić przepływ informacji w systemie pieczy zastępczej. Na poziomie województwa łódzkiego Centralny Rejestr Pieczy Zastępczej obejmuje wykaz interwencyjnych ośrodków preadopcyjnych oraz wykaz umieszczonych w Ośrodku dzieci. Zgodnie z udzielonymi przez Marszałka Województwa Łódzkiego upoważnieniami dane do rejestru wprowadzają, aktualizują, pracownicy Regionalnego Centrum Polityki Społecznej w Łodzi. Obsługa rejestru wymaga szybkiego, systematycznego przesyłania danych zwłaszcza pomiędzy Ośrodkiem a Regionalnym Centrum Polityki Społecznej w Łodzi.

## **VII. Podsumowanie**

1. Dziewięcioletni okres funkcjonowania Interwencyjnego Ośrodka Preadopcyjnego „Tuli-Luli” pokazał, że stanowi on istotne wsparcie dla powiatów zwłaszcza z województwa łódzkiego w zapewnieniu specjalistycznej opieki noworodkom i niemowlętom pozbawionym opieki rodziców.
2. Dzięki ścisłej współpracy Interwencyjnego Ośrodka Preadopcyjnego, ośrodków adopcyjnych, MOPS/PCPR utrzymano wysoki standard działania

Ośrodka, dlatego żadne dziecko nie zostało przeniesione do instytucjonalnej pieczy zastępczej.

3. W 2025 r. nastąpił wzrost przyjęć dzieci, których matki w okresie ciąży spożywały różnego rodzaju substancje psychoaktywne, w tym alkohol, narkotyki, leki nasenne i uspokajające oraz inne środki oddziałujące na ośrodkowy układ nerwowy. Skutkuje to licznymi i często trwałymi zaburzeniami zdrowotnymi oraz rozwojowymi u dzieci.
4. Istotnym problemem, pozostaje niedostateczna liczba kandydatów na rodziny adopcyjne oraz rodziny zastępcze. Szczególnie trudne jest pozyskanie rodzin gotowych do przyjęcia dzieci obciążonych problemami zdrowotnymi i rozwojowymi, w tym wynikającymi z prenatalnej ekspozycji na alkohol (FAS/FASD) oraz innymi konsekwencjami zaniedbań prenatalnych. Sytuacja ta znacząco utrudnia i wydłuża proces poszukiwania odpowiedniego środowiska rodzinnego dla dzieci,
5. Inicjatywa rządu dotycząca dofinansowania wynagrodzeń pracowników wspierania rodziny i systemu pieczy zastępczej umożliwiła docenienie odpowiedzialności i zaangażowania pracowników interwencyjnego ośrodka preadopcyjnego.
6. Centralny Rejestr Pieczy Zastępczej umożliwił monitorowanie sytuacji dzieci umieszczonych w Ośrodku.

### **C. Plany działań na 2026 r.**

W załączeniu przedstawione zostały plany działań na 2026 r. sporządzone indywidualnie przez Ośrodki, tj.

1. Regionalny Ośrodek Adopcyjny w Łodzi,
2. Archidiecezjalny Ośrodek Adopcyjny,
3. Towarzystwo Przyjaciół Dzieci Ośrodek Adopcyjny Łódzkiego Oddziału Regionalnego w Łodzi,
4. Interwencyjny Ośrodek Preadopcyjny „Tuli-Luli” w Łodzi.